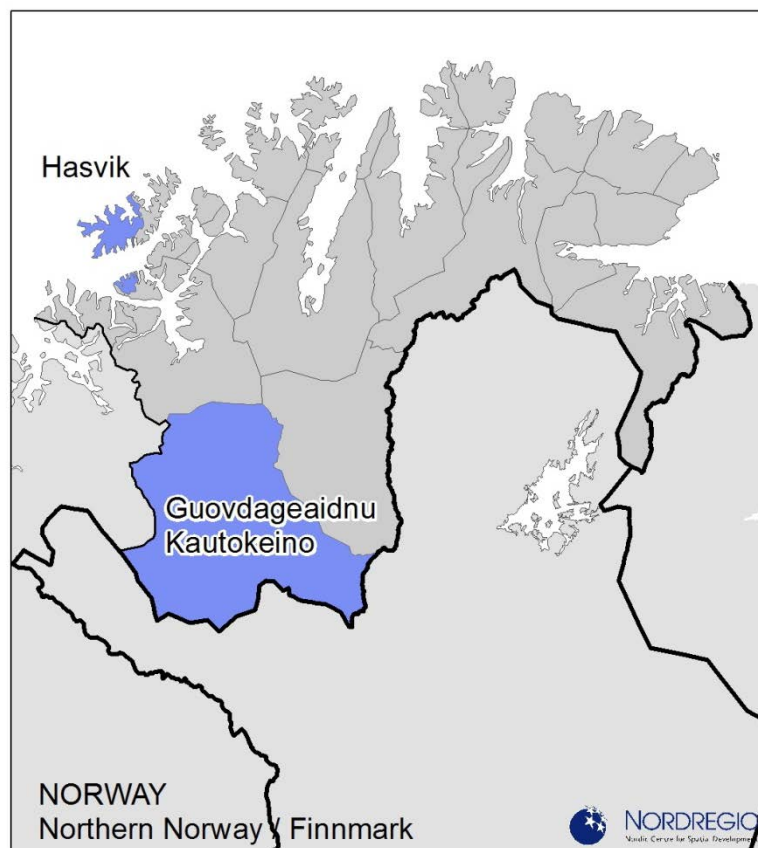




Foresight-prosessen – visjonsfasen: Referat fra lokale workshops i Norge

Hasvik og Kautokeino, Norge



Introduksjon

Foresightprosjektet gjennomføres av Nordisk Ministerråds arbeidsgruppe for bærekraftig utvikling i Arktis under perioden 2013-2016. Fra Norge deltar to representanter fra Kommunal- og moderniseringsdepartementet, som også har formannskapet for arbeidsgruppen, og en representant fra Klima- og miljødepartementet. Foresightanalyse er en metode for å utvikle lokale økonomiske og sosiale utviklingsstrategier basert på en strukturert dialog mellom relevante aktører. Målet med foresightprosessen i nordiske Arktis er å samle inn, bearbeide og analysere eksisterende informasjon, å vurdere ulike forutsetninger for fremtidig utvikling i området, samt å skissere lovende fremtidsscenarioer.

I visjonsfasen, som pågikk fra september 2014 til februar 2015, ble visjoner for lokalsamfunnenes fremtid formulert, samt ideer om hvordan de ønskede målene kan oppnås. 12 lokalt forankrede workshops, to i hvert land i nordiske Arktis, dannet grunnlaget for dette arbeidet. Stedene ble valgt ut med tanke på å representere ulike særtrekk i det nordiske Arktis. I Norge ble Hasvik valgt ut som et eksempel på et kystsamfunn, hvor fiskeri er en viktig bransje, og Kautokeino som et eksempel på et innlandssamfunn som er sentralt for samisk kultur.

For hver av de lokale foresightworkshopene var målet å få 15-20 deltakere, og at disse skulle representere ett bredt utsnitt av lokalbefolkningen. Man fikk derfor i hvert enkelt lokalsamfunn hjelp av en lokal kontaktperson til å invitere deltakere, hjelpe med å lede workshopen og til å invitere lokal/regional media til selve slutt-sesjonen.

Kine Aasheim ble engasjert som lokal kontaktperson i Hasvik. Workshopen ble arrangert 16. oktober 2014, og 18 personer (10 kvinner og 8 menn) i alderen 16 til 70+ år deltok.

Johan Ailo Kalstad ble engasjert som lokal kontaktperson i Kautokeino. Workshopen ble arrangert 30. oktober 2014, og 16 personer (10 kvinner og 6 menn) i alderen 17 til 90+ år deltok.

På hver enkelt workshop ble deltagerne delt inn i fire grupper, hvor målet var å få en best mulig fordeling mellom ulike alders- og yrkesgrupper. I første del av workshopen diskuterte de fire gruppene hva de oppfatter som de viktigste utfordringene og mulighetene. Den påfølgende sesjonen inkluderte fire forskjellige temaer som hver gruppe diskuterte.

Resultatene fra de to workshopene i Norge er sammenfattet i dette dokument og følger strukturen i workshopprogrammet.

De lokale workshopene er det første steget i en 3-steps prosess der dialogen kommer til å løftes opp gjennom forvaltningsnivåer. Etter de første workshopene på lokalt nivå, vil man gjennomføre en andre runde som inkluderer kommunale, regionale og nasjonale representanter, og til slutt en tredje workshoprunde der man vil benytte et transnasjonalt perspektiv.

Workshopen i Hasvik

De viktigste utfordringene i Hasvik

Offentlig kommunikasjon ble fremhevet som den viktigste utfordringen av workshopdeltagerne. Det ble understreket at man må prøve å bevare eller videreutvikle mulighetene som eksisterer i dag. Bekymringene angående kommunikasjon ble begrunnet med at det har vært diskusjoner om å legge ned visse fergeavganger.

Rekruttering til fiskerinæringen ble pekt ut som den nest største utfordring, noe som særlig henviser til at unge velger bort fiskeri på tross av et ønske om å jobbe i bransjen. Ett problem er stigende omkostninger for å kjøpe fiskerilisenser og for å få sertifisert fiskebåter, hvilket innebærer en langt større investering for unge som i dag ønsker å ha egen fiskerivirksomhet sammenlignet med hva som tidligere var tilfellet. Videre ble det fremhevet av workshopdeltakerne at stigende krav fra nasjonale fiskerimyndigheter er problematisk når man driver en mindre fiskeribedrift. Det skjer ofte plutselige endringer i reglementet i forhold til krav til sikkerhetsutstyr, osv. som kan kreve store og uventede omkostninger for de små bedriftene. Det er dessuten krav til at man daglig skal føre fangstdagbøker som sendes til myndighetene.

Det ble kommentert at ut fra et bæredyktig utviklingsperspektiv, er det mer bæredyktig å ha mindre fiskebåter enn å satse på store fisketrålere. De store fisketrålerne genererer ikke mange arbeidsplasser, og kvaliteten på storfiske er generelt lavere. Det ble dermed hevdet at ved å satse mer på småskalafiske av god kvalitet vil man sikre en mer bæredyktig utvikling i forhold til antall arbeidsplasser, samt høyere kvalitet og pris på fisken. Fisken på Sørvær holder dessuten en egen standard som er kjent også utenfor Norge, og som det oppfattes som viktig å ta vare på.

Å få folk til at flytte tilbake etter endt utdanning og å skape kompetansearbeidsplasser er relaterte utfordringer. Mange flytter fra Hasvik når de skal begynne på videregående skole, og det er ofte først når man har dannet familie at folk blir interessert i å flytte tilbake. Det finnes imidlertid ikke mange kompetansearbeidsplasser, og i det omfanget de eksisterer er disse arbeidsplassene hovedsakelig begrenset til offentlig sektor.

Begrensede *kulturtilbud og møteplasser* i Hasvik ble fremhevet som en utfordring i forhold til bolyst og attraktivitet.

Boligmangel ble nevnt som en utfordring, noe som ble utdypet med at det oppfattes som risikabelt å bygge nytt, for eks. er dette for stor risiko for barnefamilier som gjerne vil flytte til Hasvik men som ikke har jobbsikkerhet og derfor er usikre på om de blir boende på sikt. For hvis de da har bygget et hus er det ikke lønnsomt å selge det igjen. Det er ventelister på kommunale boliger, og det er først og fremst kommunalt ansatte som har mulighet for å få disse boligene.

Verdiskaping som ikke tilbakeføres til lokalsamfunnet ble beskrevet som en utfordring, noe som både gjelder fiskeri- og turismebransjene, hvor store, og i flere tilfeller utenlandske, virksomheter tjener penger på aktiviteter i Hasvik.

Å tiltrekke *kapital* til investeringer i næringslivet ble fremhevet som en utfordring.

Å *opprettholde det offentlige servicetilbudet* ble også nevnt, noe som blant annet er koblet til den pågående politiske diskusjonen om å legge ned en av de tre skolene i Hasvik.

Befolkningsutviklingen ble nevnt som en utfordring i forhold til å bevare en balansert fordeling av aldersgrupper.

Multikulturelt samfunn ble fremhevet av en gruppe som en utfordring, noe som er knyttet til arbeidsinnvandringen til Hasvik. Før rekefabrikken stengte på begynnelsen av 2000-tallet hadde man særlig arbeidsinnvandring fra Sri Lanka og Sverige. De seneste ti årene har det i høyere grad vært østeuropeere og islendinger som kommer til Hasvik for å jobbe med turisme og fiske.

De viktigste mulighetene i Hasvik

Nærhet til fiskefelt ble av deltagerne på workshopen sett på som den viktigste muligheten, noe som er tett knyttet til fiskeri og reiseliv som viktige næringer i Hasvik og til mulighet for naturbaserte fritidsaktiviteter. I forhold til fiskeribransjen ble det fremhevet at en mulighet vil være å styrke samarbeidet mellom fiskere og aktører i bransjen på land, slik at fisken i mindre grad eksporteres, og at man arbeider med foredling av halvfabrikata på land. I den forbindelse ble det foreslått at en mulighet er mer verdiskaping av naturressurser.

Reiseliv ble fremhevet som en viktig mulighet. Det har skjedd en positiv utvikling innenfor reiseliv siden fiskerikrisen i 2002 hvor Hasvik fikk status som "omstillingskommune" og fikk bevilget midler av staten for å legge til rette for omstillingen. Med omstillingsmidlene opprettet man sitt eget utviklingselskap og en utviklingsstrategi kalt *HUT-modellen*. Med utviklingselskapet ble det bl.a. mulig å få oppstarts støtte til turismevirksomhet, noe som førte til at et antall nye virksomheter ble startet opp i årene som fulgte. Dessuten gjorde den daværende lederen for utviklingselskapet en stor innsats for å styrke nettverkssamarbeidet i turismebransjen, og i forhold til å løse konflikter mellom fiskere og aktører innenfor *fiskeriturisme*. Aktørene som er aktive i Hasvik jobber med å tilby fisketurer, båtutleie, drive restaurant, o.l.

Flyplassen oppfattes som en mulighet knyttet til både reiselivsnæringen og til Hasviks attraktivitet som et sted å bosette seg og drive virksomhet. I denne forbindelse ble muligheten for *kompetansesarbeidsplasser med tilretteleggelse for fjernarbeidsplasser* i Hasvik fremhevet, et punkt som samtidig ble presentert som en av de viktigste utfordringene.

Vindkraft ble fremhevet som en mulighet som har blitt diskutert i kommunen, og hvor det både finnes innbyggere som er for og imot. Noen workshopdeltakere fremhevet at en av de viktigste fordelene med vindkraft vil være at man i høyere grad kan være uavhengig av fastlandet, siden flere husker episoden i 1991 da strømkabelen til Hasvik brøt, noe som førte til at man var uten strøm i tre måneder.

Det finnes unge som ønsker at bosette seg i Hasvik. Samtidig er boligprisene relativt lave, noe som også ble fremhevet som en mulighet.

Fremtidsperspektiver

- Hvordan skal lokalsamfunnet se ut i nærmeste fremtid, dvs. nå og de kommende 10 årene?

- Opprettholde befolkningstallet og en god alders- og kjønnsfordeling
- Tre tettsteder (Sørvær kategoriseres ikke lengre som et tettsted)
- Ukentlige legetilbud i Breiviksbotn og Sørvær
- God samferdsel (minimum dagens nivå)
- Servicetilbud (butikk, post, bibliotek, drivstoff)
- Attraktive arbeidsplasser
- Attraktive, godt stilte tettsteder
- Et attraktivt turismål
- Økt kultursatsning/kulturarbeidsplasser
- Byggeaktivitet, økt boligmasse, godt vedlikehold av eksisterende boligmasse
- Flerbrukshall i Breivikbotn
- Ferje til Isnetofta
- Et integrert (velfungerende) multikulturelt samfunn
- Fly 7 dager i uken/direkte forbindelse til Alta
- Større andel av industri og fiskeflåter
- Helårs turløype for alle typer mennesker (også for eldre og folk med rullestol)
- Gratis forbindelse til fastlandet

Hvordan vil dere at lokalsamfunnet skal se ut på lengre sikt, dvs. om 10-30 år?

- Et samfunn som står på egne ben (diskusjon om kommunesammenslåingen)
- Utvikling i takt med samfunnet ellers (satsning)
- Samferdselstilbud
- Et positivt utviklet samfunn, velfungerende industri og dynamisk befolkningsutvikling
- Sørøya/Hasvik på kartet i forhold til produkter, turisme, unik natur, geologi, kultur, et sted med drivkraft og vekst
- En sterk fiskerikommune
- Et forbilde i forhold til bæredyktig utnyttelse av fornybare ressurser (fisk, energi, bruk av naturen)

Spesifikke ønsker

Aldersfordeling	<ul style="list-style-type: none">• Flere unge voksne og voksne (25-45 år)• Flere barn• Sunn balanse• Bofast arbeidsstyrke som er stor nok til å kunne betjene offentlige og private tjenester/tilbud
Kjønnsfordeling	<ul style="list-style-type: none">• Lik fordeling mellom menn og kvinner• Jevn fordeling politisk og administrativt• Jevn fordeling i befolkningen, samt ansatte i undervisning og helsesektoren
Næringslivsutvikling	<ul style="list-style-type: none">• Helårsarbeidsplasser i primær- og turistnæringene• Tilrettelegging for nyetablering og videreutvikling av

	<p>arbeidsplasser</p> <ul style="list-style-type: none"> • Videreutvikling av primærnæringene • Sterkere fokus på sekundærnæringene • Infrastruktur: ferje, fly, bolig – det må legges til rette for økt kapasitet • Forenkle prosessen knyttet til etablering, midler, registrering, osv. • Pendling – bo i Hasvik • Håndtering av oljevern/oljeutslipp • IT-baserte næringer
--	---

Hvem skal sikre at ønskene deres oppfylles?

De nasjonale myndighetene? Hvordan?

- Nettverksbygging, arbeide med rammebetingelser
- Forenkle prosesser i forhold til næringslivsutvikling, økt samhandling
- Bevilgninger skal sikre et likeverdig tilbud for hele landet
- Satse på distriktene gjennom bevilgninger til utvikling og vedlikehold av eksisterende tilbud

De regionale myndighetene? Hvordan?

- Ha en stabil kontakt med lokalpolitikere og nasjonale myndigheter
- Nettverksbygging
- Kortere vei mellom beslutningstakere og "brukerne" (oss)
- Samferdsel, ferje, hurtigbåt
- Utdannelse, videregående skole
- Ha en bedre forståelse av lokalsamfunnene i hele fylket

Kommunen? Hvordan?

- Dialog mellom politikerne og lokalbefolkningen, forsterke fokus blant lokalpolitikere
- Nettverksbygging
- HUT-modellen (penger og kompetanse)
- Fordele midler
- Sørge for god kompetanse blant sine ansatte, ivareta sine oppgaver i tråd med regelverket
- Tilrettelegge for vekst og trivsel
- "Stå på" i forhold til fylke og stat for å opprettholde og videreutvikle det samfunnet vi har i dag

Hvilke råd kan dere gi til de ansvarlige myndigheter for å hjelpe med at ønskemålene deres blir oppfylt?

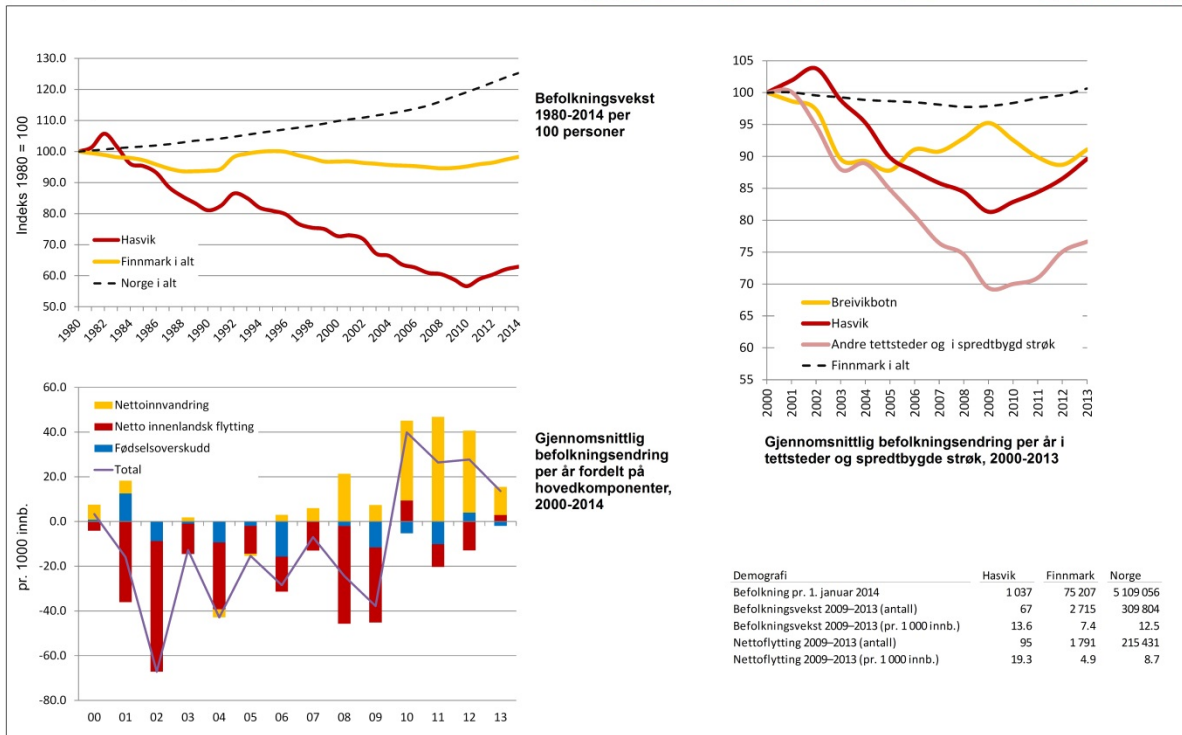
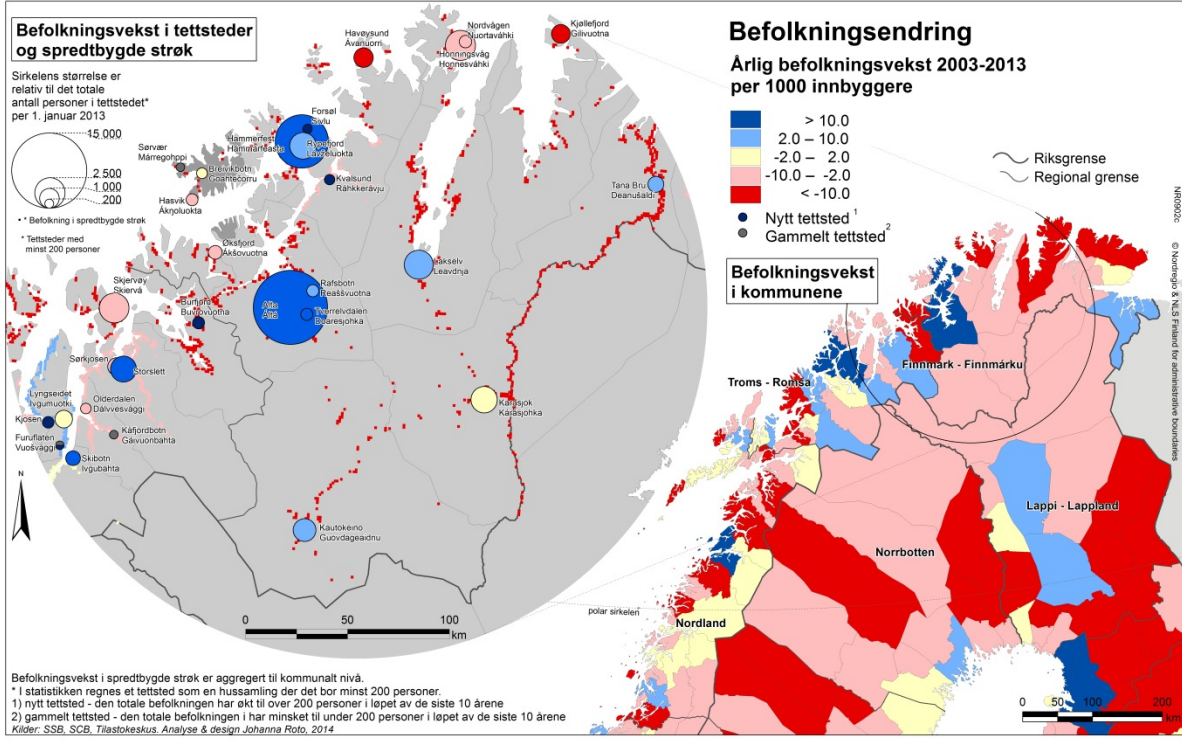
- Langsiktige rammebetingelser må tilrettelegges/utvikles i nært samarbeid med de berørte parter. Rammebetingelsene må gi rom for utvikling og vekst.
- Samferdsel må knyttes opp mot behov
- Satse på distriktene, også økonomisk. Man kan leve et rikt liv med god livskvalitet utenfor byene. Øk distrikts Norges verdi som aktør.
- Investering og drift må ses i sammenheng

- Framsnakking: Ta vare på innbyggere og ansatte
- Midler som kan bidra til frivillighet og nyetablering/entreprenørskap
- Vær lydhør i forhold til innbyggernes ønsker (kommunen)
- Vær fokusert og handlingsorientert
- Lov ikke mer til innbyggere/innflyttere/ansatte enn hva det er mulig å holde (kommunen)
- Arbeide for utligning av omkostninger ved å bo/leve i en utkantkommune

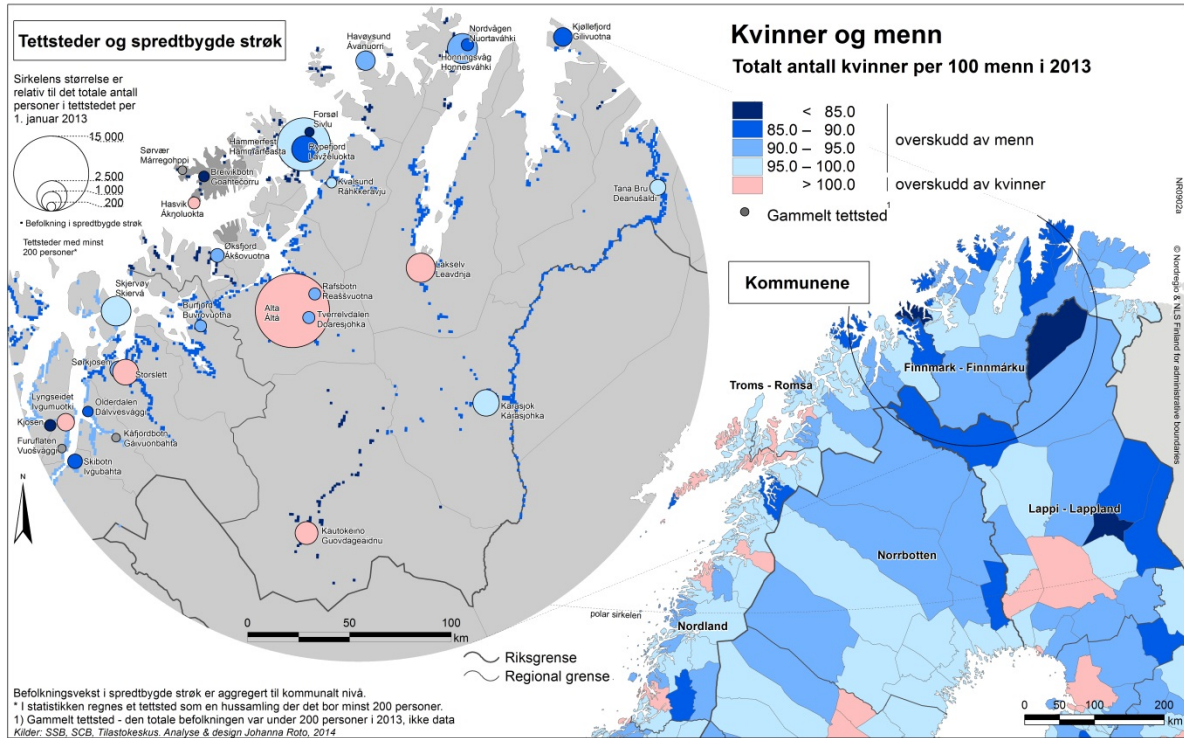
Hvilke ideer har dere for selv å bidra til at ønskemålene deres blir oppfylt?

- Vekk HUT-modellen til live igjen
- Framsnakking
- Engasjere seg: verv, frivillig
- Ildsjeler må støttes/gis handlingsrom
- Kommunisere og komme med innspill
- Samfunnspolitisk aktive

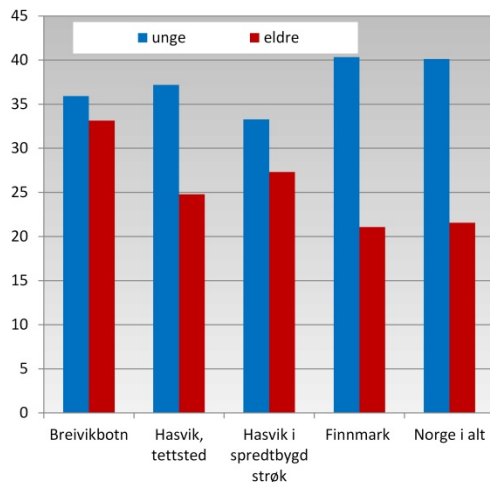
Befolkningsendring i Hasvik



Befolkning - Hasvik

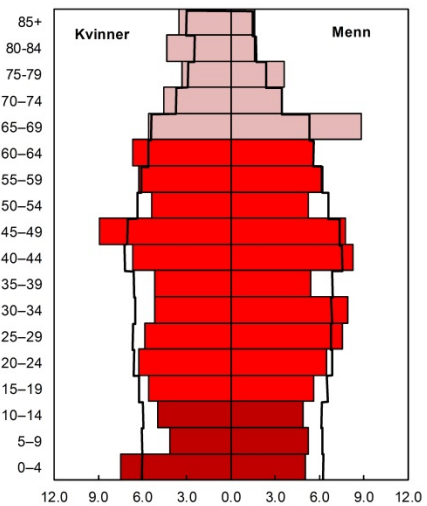


Avhengighetskvote unge - gamle i 2013



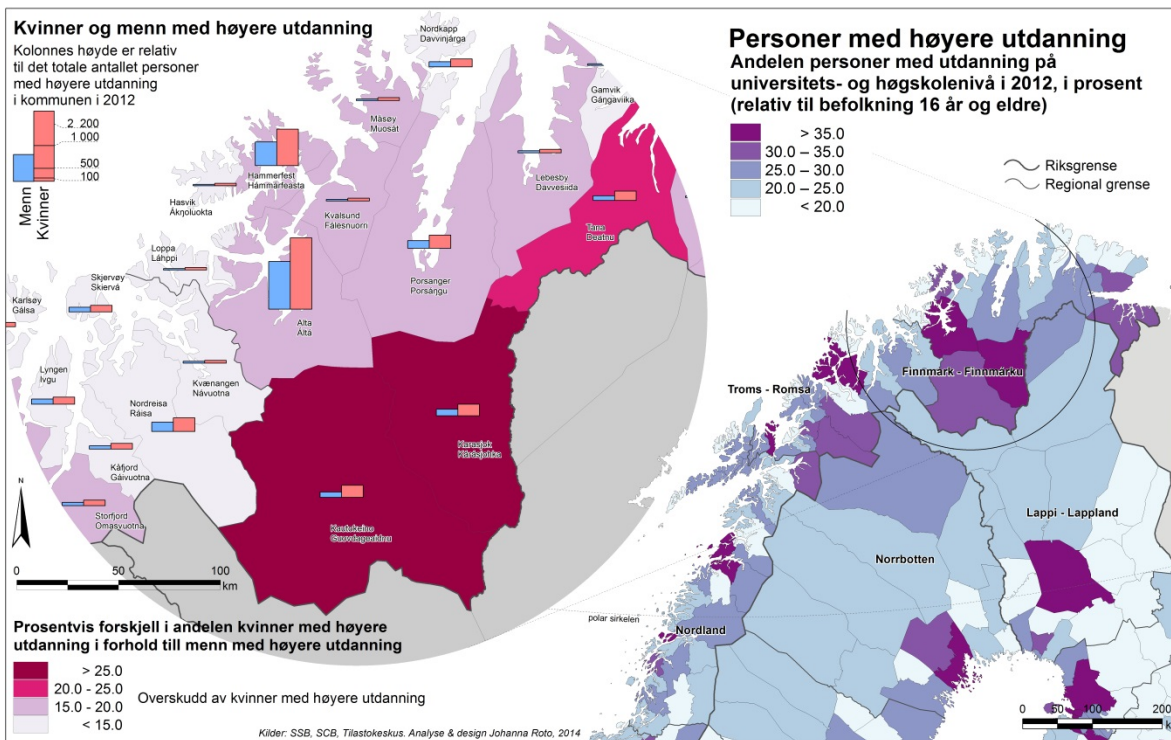
Avhengighetskvoten er alder relativ til befolkning. Avhengighetskvoten 'ung alder' refererer til befolkningen i alderen 0-19 år relativt til befolkningen i yrkesaktiv alder 20-66 år. Avhengighetskvoten 'alderdom' refererer til andelen av befolkningen i alderen 67 år og eldre relativt til befolkning i yrkesaktiv alder 20-66 år.

Befolkningspyramide 2013



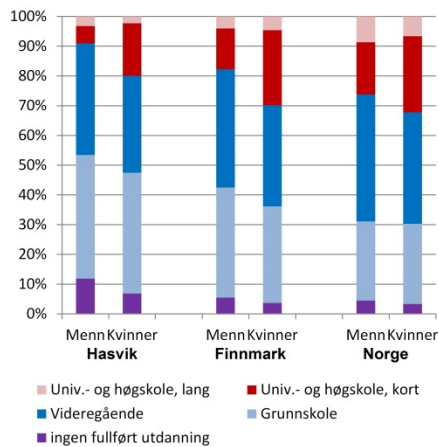
De ulike fargene viser barn (mørk), den potensielle arbeidsstyrken (mellom), og eldre (lys). Den svarte linjen viser det norske gjennomsnittet.

Utdanning



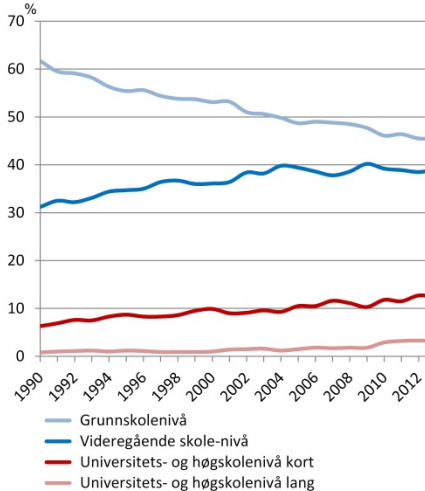
Befolkningens utdanningsnivå i 2013

Personer 16 år og eldre etter kjønn og utdanningsnivå, i prosent

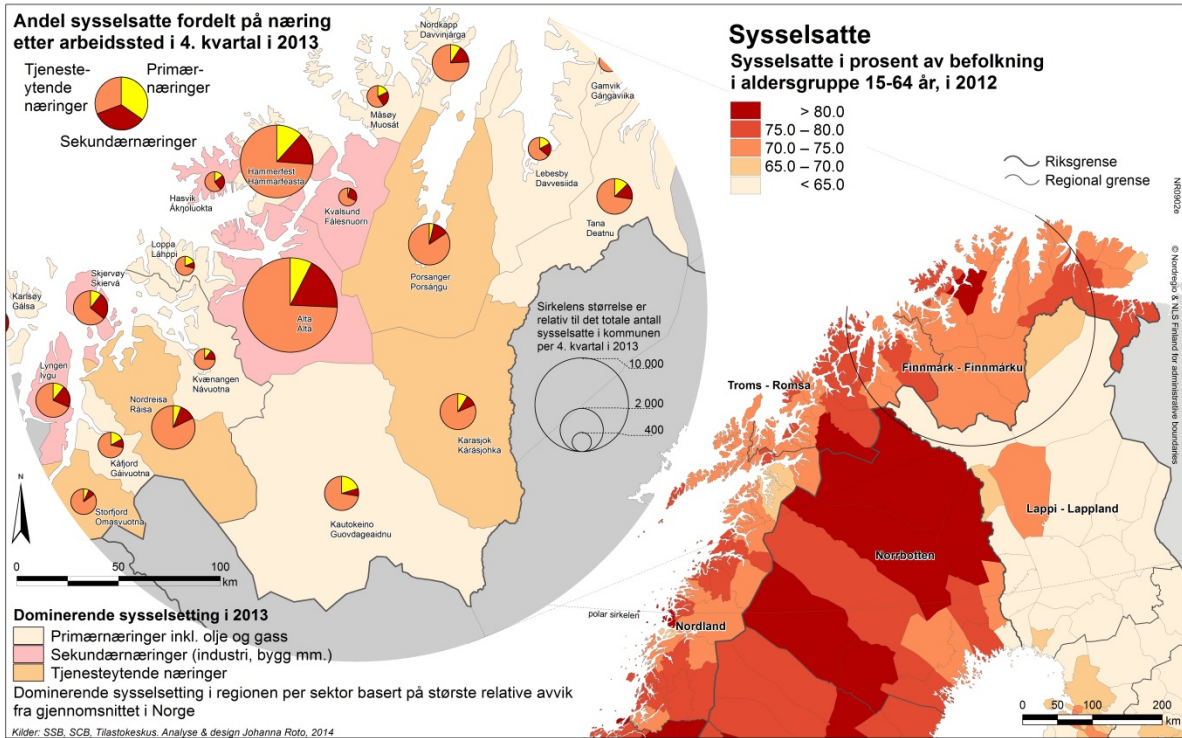


- Videregående skole-nivå: Inkludert nivået 'Påbygging til videregående utdanning' som omfatter utdanninger som bygger på videregående skole, men som ikke er godkjent som høyere utdanning.
- Universitets- og høgskolenivå kort, omfatter høyere utdanning t.o.m. 4 år.
- Universitets- og høgskolenivå lang, omfatter utdanninger på mer enn 4 år, samt forskerutdanning.

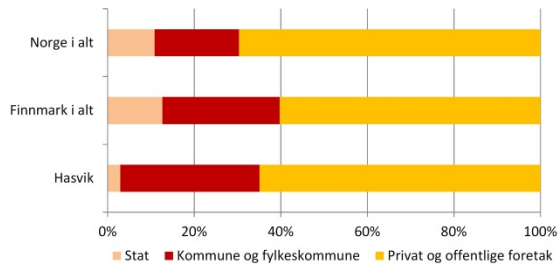
Endring i befolkningens utdanningsnivå i Hasvik 1990-2013



Sysseletting og arbeid

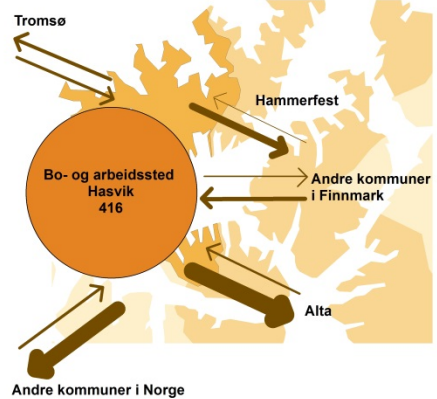


Sysselettinge personer etter sektor i 4. kvartal i 2013



Pendling til og fra Hasvik i 2013

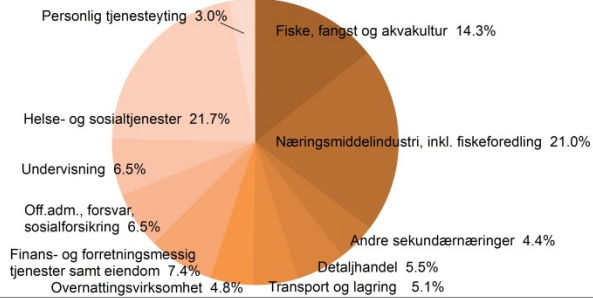
63 personer som bor i Hasvik arbeider i en annen kommune
18 personer som bor i øvrige kommuner arbeider i Hasvik



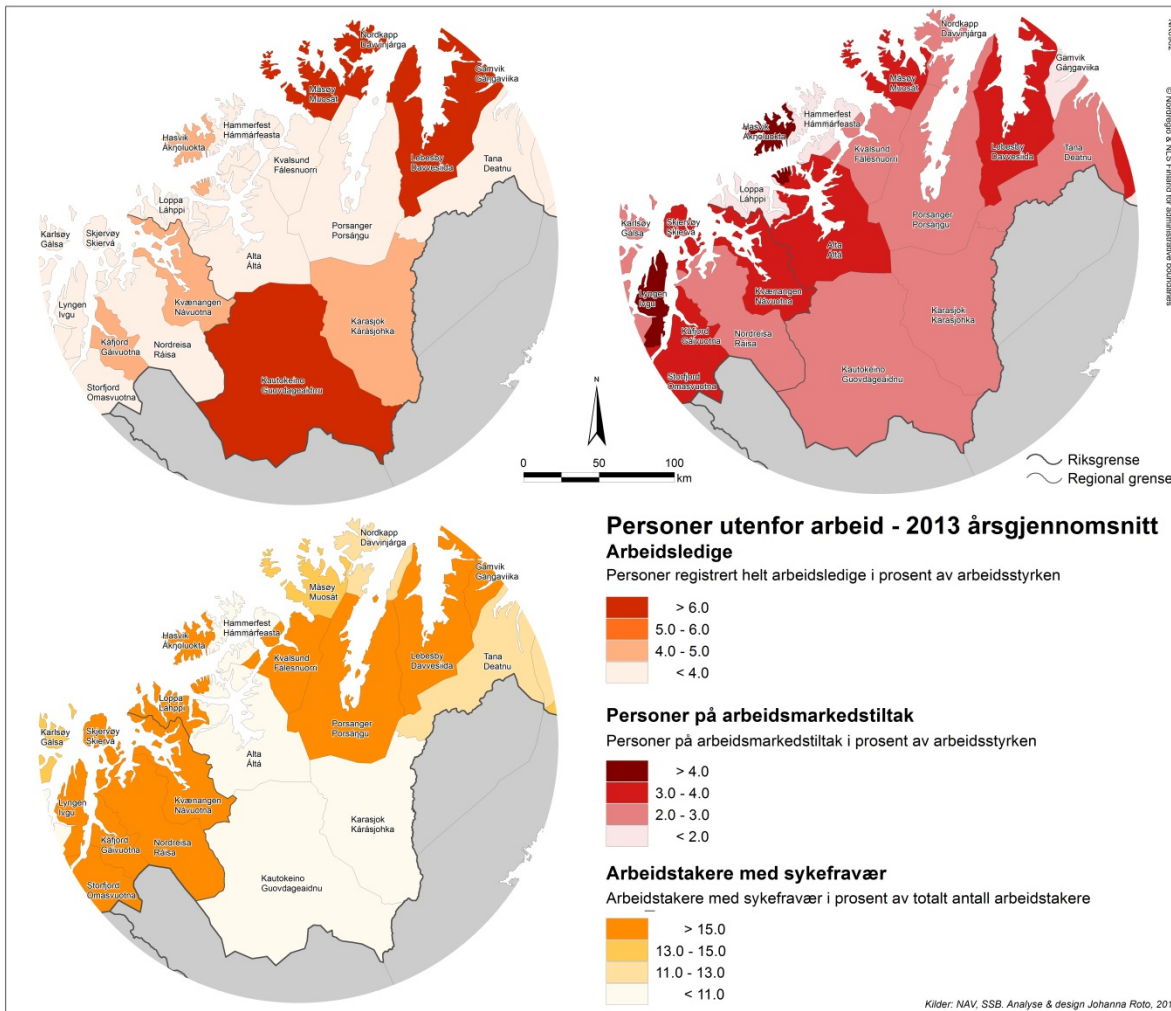
Pendlingsstrømmer etter registrert arbeidsstedskommune og bostedskommune per 4. kvartal, 2013. Statistikken sier ikke noe om intensitet (hvor ofte en person reiser mellom bo- og arbeidsstedskommune).

Næringsstruktur per 4. kvartal 2013

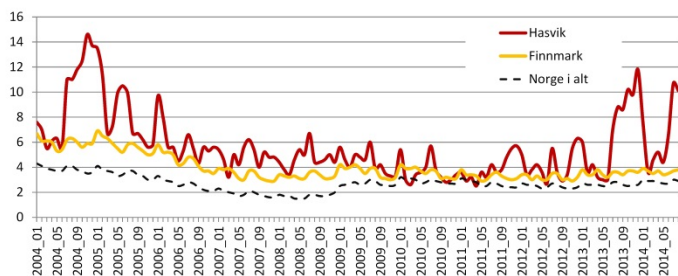
Andel sysselsatte etter arbeidsstedskommune i forhold til totalt antall sysselsatte



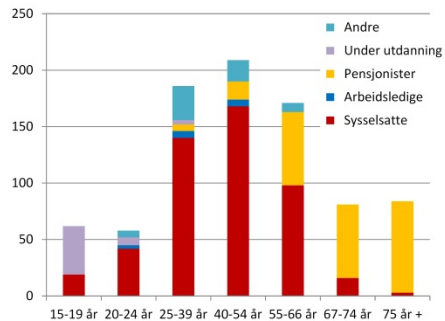
Personer utenfor arbeid



Månedlig arbeidsledighet
i prosent 31.1.2004 - 31.8.2014



Personers aktivitetsstatus etter alder, 2011 årsgjennomsnitt



Workshopen i Kautokeino

De viktigste utfordringene i Kautokeino

Kautokeino bærer preg av at kommunen for tiden er i registeret om betinget godkjenning og kontroll (ROBEK). Er man registrert i Robek-listen innebærer det at kommunen er i *økonomisk ubalanse* og skal ha godkjenning fra Kommunal- og moderniseringsdepartementet for å kunne ta gyldige beslutninger om låneomkostninger eller langsiktige leiekontrakter. Denne situasjonen begrenser dermed også kommunens satsninger, bl.a. innenfor næringsutvikling, og dette viser seg i workshopdeltagernes henvisning til *usikkerhet om økonomi og rammevilkår*, som begrenser nye investeringer og oppstart av nye virksomheter i Kautokeino. Med usikkerhet ble det også henvist til det som oppfattes som *manglende vilje fra statlige myndigheter* når det gjelder å støtte distriktskommuner og samiske tiltak. En av de viktigste utfordringene som ble påpekt under workshopen er mangel på arbeidsplasser.

Manglende visjoner for utvikling ble fremhevet som den viktigste utfordringen av workshopdeltagerne, herunder manglende langsiktig planlegging på politisk nivå. Manglende visjoner henger sammen med at man mangler politikere som har kraft til å samle folket i kommunen mot en felles retning. Politikerne har etter en lang prosess sagt nei til gruvevirksomhet, men står ikke samlet angående alternativer for hvordan man skal skape arbeidsplasser. Det ble argumentert for at problemene med å utvikle og kommunisere klare visjoner for Kautokeinos utvikling også henger sammen med *kommunikasjonsutfordringene/motstridende interesser* både blant politikere og lokalbefolkningen generelt, hvilket bl.a. henviser til uenigheten mellom tilhengere og motstandere av en foreslått gruve, og *konflikten om arealanvendning*. Kommunestyret stemte i desember 2013 nei til å la selskapet Arctic Gold AB utføre en konsekvensanalyse for drift av en gullgruve i Biedjovággi-området - 10 personer sa nei og 9 sa ja til konsekvensanalysen. Tilhengere mener at en gruve vil lede til økt sysselsetting i kommunen, som har problemer med høy arbeidsledighet, og at gruveetableringen vil forbedre kommunens økonomi og hjelpe den ut av Robek-listen. Motstandere av gruveindustrien vil gå på bekostning av reindriften, som vil bli fratatt en stor del av det nåværende tilgjengelige arealet. Det stilles spørsmålsteget ved hvorvidt gruveindustrien vil sikre økonomisk bæredyktig utvikling, da det er usikkert hvor mange arbeidsplasser som vil bli besatt av lokalbefolkningen og for hvor lang tidsperiode dette gjelder. Dessuten var forventningen om negative miljøkonsekvenser et viktig argument for motstandere av gruveetableringen.

Usikkerheten i reindriften er en utfordring, og i den forbindelse henvises til krav fra staten om å redusere reintallet og den fortsatt minskende lønnsomheten i reindriften, noe som betyr at flere må gi opp denne bransjen eller kombinere reindrift med annet arbeid. Det er ofte en utfordring å finne annet arbeid, da det ikke er mange arbeidsplasser for eks. innenfor industri til de som ikke har en formell utdanning.

Å opprettholde bosetning/folketall ble fremhevet som en viktig utfordring i Kautokeino. Det ble også nevnt at det er utfordringer i forhold til *bolyst*. Det ble henvist til at det er behov å renovere skoler og boliger. I forbindelse med bolyst ble det argumentert at Kautokeino har et dårlig omdømme. En gruppe fremhevet også *«klan-tenk»* som en utfordring i Kautokeino, noe som også inkluderer at

slektstilknytningene står sterkt i Kautokeino, og at enkelte føler at noen beslutninger favoriserer beslutningstakernes slekt.

De viktigste mulighetene i Kautokeino

Unike samiske produkter og tjenester er en samlet betegnelse for flere av mulighetene som ble diskutert i gruppene. Blant annet ble det foreslått å bedre utnytte mulighetene for *språk som næring* (tolkning og oversettelse), herunder kompetansen knyttet til samisk høgskole. *Film* ble fremhevet som en mulighet, blant annet er Internasjonalt Samisk Filmsenter lokalisert i Kautokeino. *Arrangering av begivenheter* ble også nevnt som en mulighet. I den forbindelse ble det henvisning til samiske tradisjoner for eks. når det gjelder å arrangere bryllup, noe som innebærer store arrangementer ofte med 600 deltakere i løpet av flere dager, samt offentlige arrangementer for eks. i regi av Sametinget som har ført til god kompetanse når det gjelder å organisere slike større evenement. *Mat* bl.a. tett knyttet til reinen ble fremhevet som en viktig mulighet for videreutvikling og for verdiskaping relatert til lokal kompetanse. Sistnevnte er relevant også for å fremme *reiseliv*, noe som ble nevnt flere ganger som en mulighet for Kautokeino, og som også er tett knyttet til samisk kultur.

Den nest viktigste muligheten som ble fremhevet av workshopdeltakerne er *mer verdiskaping av naturressurser*. Dette ble adskilt fra *verdiskaping av bergverk/mineraler* som også ble nevnt i flere grupper. Visse grupper fremhevet begge mulighetene.

Det ble fremhevet at det er *potensiale for nye arbeidsplasser og entreprenørskap*, og i den forbindelse fremhevet en gruppe særlig ungt entreprenørskap som en mulighet. Det ble i denne sammenheng fremhevet at det er nødvendig å utarbeide klare visjoner og en utviklingsstrategi for Kautokeino.

Friluftsliv anses som en mulighet i forhold til å fremme bolyst, og ble satt i sammenheng med frihet og tid, noe som anses som viktige verdier. Det ble også argumentert for at friluftsliv er en mulighet i forhold til å fremme reiseliv.

Fremtidsperspektiver

- Hvordan skal lokalsamfunnet se ut i nærmeste fremtid, dvs. nå og de kommende 10 årene?

- Næringsklynger med entreprenører
- Utflyttede utdannede unge kommer tilbake til interessante arbeidsplasser
- Bedre helsetjenester for eldre
- Et samlingssted for innbyggerne (a la samvirkecafeen) med aktiviteter
- Treningscenter og svømmehall
- Mange kulturarbeidsplasser
- Bedre og bredere utdannelsesstilbud
- Bedre fritidstilbud for barn og unge (teater, dans, musikk)
- Kautokeino er nr. 1 og helt unik i forhold til å tilby kurs i samiske mattradisjoner, språk, etc. til folk fra hele verden (venteliste på ett år for å komme og tilegne seg denne unike kunnskapen)

Hvordan vil dere at lokalsamfunnet skal se ut på lengre sikt, dvs. om 10-30 år?

- Mange nisjevirksomheter som leverer varer og tjenester i kommunen/regionen og som også eksporterer
- God aldersfordeling i befolkningen
- Trygghet i reinnæringen, unge tør å satse
- Høykompetansearbeidsplasser (for eks. arkitekter)
- Et fantastisk eldresenter
- Økt innbyggertall, økt sysselsetting
- Bedre skolefasiliteter
- Kautokeino skiller seg ut og er satt på kartet pga. samiske mattradisjoner og hele verden ser at dette samfunnet er en fantastisk læringsarena for samisk kultur, språk, tradisjonell kunnskap og høsting av naturen

Spesifikke ønsker

Aldersfordeling	<ul style="list-style-type: none">• Satse på barnefamilier og unge – godt å vokse opp i Kautokeino• Få bedre tilbud til eldre• Variert kompetanse i arbeidsstyrken• At unge blir eller kommer tilbake etter endt utdanning
Kjønnsfordeling	<ul style="list-style-type: none">• Lik fordeling mellom kjønn i alle aldersgrupper• Balanse
Næringslivsutvikling	<ul style="list-style-type: none">• Vi må ha målrettede insentiver for å få folk til å flytte hit og etablere seg• Flyplass og tog• Innovasjon, positivitet, visjoner, positivitet i forhold til utvikling• Eksport av tradisjonell kunnskap, språk og kultur = kommersialisering, nettverk• Arbeidsplasser basert på lokale råstoffer• Ta betalt for produkter og tjenester

Hvem skal sikre at ønskene deres oppfylles?

De nasjonale myndighetene? Hvordan?

- Annerkjennelse, finansiering, åpenhet
- Rett til permisjon i ett år for å starte egen virksomhet
- Sápmi er en del av Nordområdesatsingen – få øynene opp for samenes kultur som en ressurs
- Forutsigbar reindriftspolitik
- Vern mot arealinngrep
- Finansieringsordninger for næringsutvikling
- Tiltak/tilskudd for å redusere ulemper knyttet til avstand
- Tilstrekkelige økonomiske rammer for utvikling

Regionale myndigheter? Hvordan?

- Støtte, veiledning, åpenhet
- Fokus på utvikling også når det gjelder det samiske (bruk ikke Sametinget som alibi)
- Indre Finnmark er en del av Finnmark
- God infrastruktur (veier)
- Bedre kollektivtilbud
- Lobby-aktivitet fra regionen
- Legg ned Fylkeskommunen, flytt midlene til lokaldemokratiet

Kommunen? Hvordan?

- Klare visjoner og hensikter, klare informasjonskanaler
- Åpenhet og interesse
- Tilrettelegg lokalt tilpasset infrastruktur for forskjellige alternativer
- Ta oss på alvor
- Satsing på næringslivet
- Gjør kommunen attraktiv for unge
- Sett av 2 % av kommunens budsjett til satsing på næringer
- Gjennomfør visjonene
- Kommunen har lokal eiendomsrett over eget område

Hvilke råd kan dere gi til de ansvarlige myndigheter for å hjelpe med at ønskemålene deres blir oppfylt?

- Få visjoner
- Utvikle konkrete satsningsområder
- Arbeide målrettet og feire fremgang
- Bli et ja-samfunn
- Få et samfunn hvor folk tør å satse – start i skolen med barn og unge
- Fortsett med arenaer/næringsklynger for virksomheter og entreprenører
- Snakk med folket, hør hva de tenker/ønsker for deres lokalsamfunn
- Lokale myndigheter i dialog med storting/"riksmyndighetene"
- Hør på de unge, ta dermed i arbeidet/prosessen for fremtiden
- Lær av andre kommuner
- Åpenhet for forandring

Hvilke ideer har dere for selv å bidra til at ønskemålene deres blir oppfylt?

- Få informative, brukervennlige internettsider på plass for kommunen
- Velkomstpakke til nye Kautokeino-innbyggere
- Etablere virksomhetshotell
- Gründerpris
- Vi må ha en klar strategi for å påvirke utviklingen
- Invitere de ansvarlige til våre områder for å se ting fra vårt perspektiv
- Frivillig arbeid må verdsettes mer enn det gjør nå, for eks. drift av offentlige fritidstilbud
- Bedre til å engasjere seg i frivillig arbeid
- Oppmuntre og styrke selvtillit hos andre
- Bli bedre til framsnaking/skryte mer av hverandre

Mediedekning, workshopen i Kautokeino

NRK Sápmi sendte en radioreportasje og publiserte en kort artikkel om workshopen. <http://www.nrk.no/sapmi/samegillii/vastidedje-suohkana-boahtteáiggi-birra-1.12017762>

Vástidedje suohkana boahtteáiggi birra

Movt oidnet suohkanat davviguovlluin iežaset boahtteáiggi? Dan galge ge Guovdageaidnulaččat ikte vástidit go davviriikkalaš dutkanásahus Nordregio lágidii bargobáji boahtteáiggi birra.



FOTO: BERIT SOLVEIG GAUP / NRK SÁPMI



Journalist
John Einar Jonsen Eira



Journalist
Berit Solveig Gaup
@beritsgaup

© Publisert 31.10.2014, kl. 10:13

Guovdageaidnu lea dušše okta mángga suohkanis mángga riikkas gos čohkkejit olbmuid dakkár bargobadjái. Dát bohtosat galget addit eiseválddiide neavvagiid boahte áiggi doaimmaid birra.

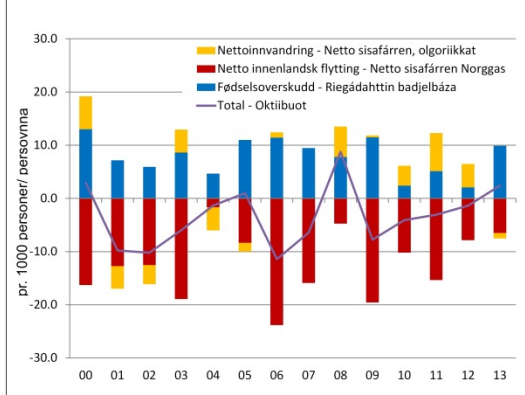
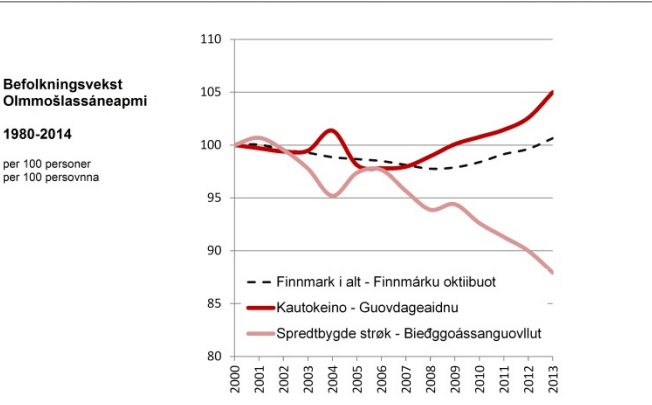
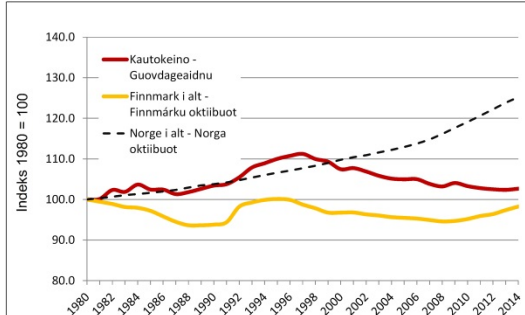
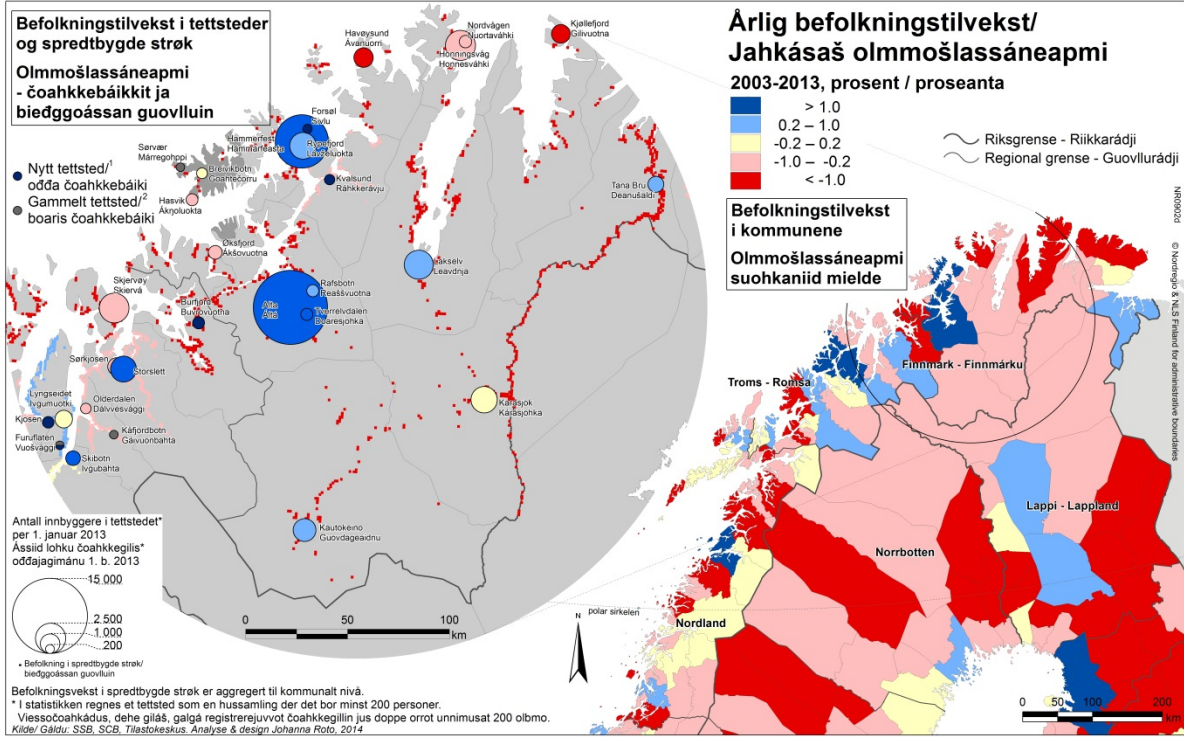


Inger Marit Bongo.
FOTO: BERIT SOLVEIG GAUP / NRK SÁPMI

– Dat lei hui somá čoahkkanit ja hupmat nu ahte ii leat politihkkár, muhto eambo sáhtta jurddašit ealáhusa birra ja fitnodagaid birra. Ja mis ledje hui ovttalágan oainnut, ahte mii ballat veaháš das ahte nuorat fárrejit ja ahte mii báhcit deike, mis leat unnán bargosajit. Dat šattai olu sáhka dan birra, dan muitala fitnodateaggát ja maddái suohkanpolitihkkár Inger Marit Bongo, maid son oaidná stuorimus hástalusain Guovdageaidnui boahte áiggi.

Guovdageainu lea okta dušše guovtti suohkanis davvi-Norggas mat leat válljejuvvon leat mielde dán boahtteáiggi prošeavttas. Nubbi suohkan lea Finnmárkku riddosuohkan Áknoluokta. Doppe lei okta stuorimus hástalusain

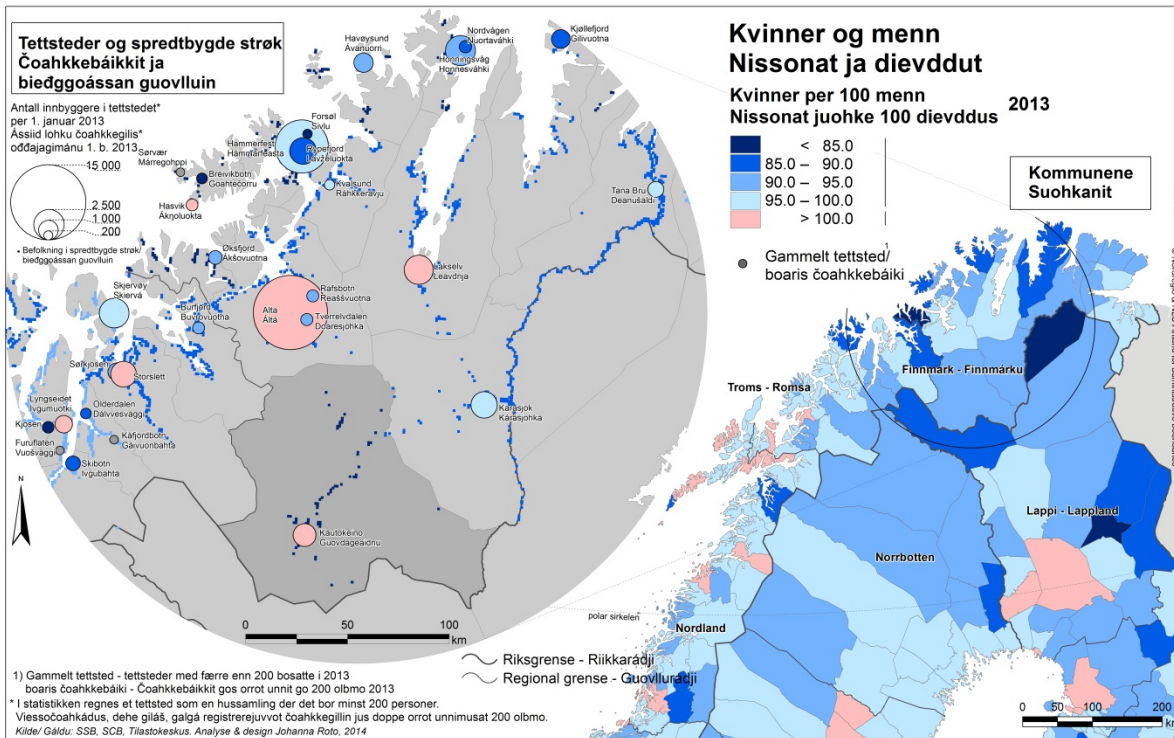
Befolkningsendring - Olmmošlassáneapmi



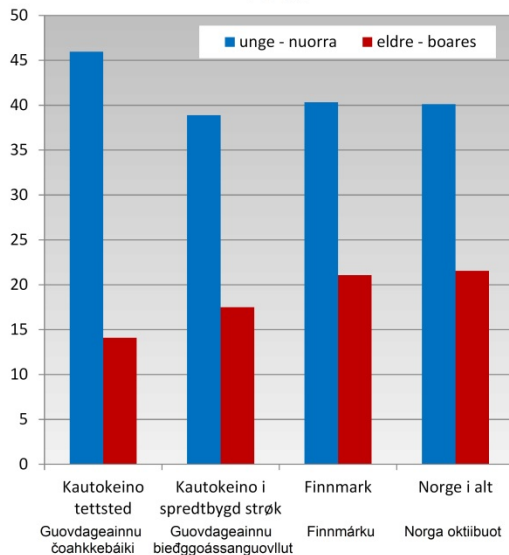
	Kautokeino Guovdageaidnu	Finnmark Finnmarku	Norge Norge
Befolkning - Álbmot			
Befolkning pr. 1. januar 2014			
Olmmošlohku ođđajagimánu 1. b. 2014	2 931	75 207	5 109 056
Befolkningsvekst 2009-2013 (antall)			
Olmmošlassáneapmi (oktiibuot)	-40	2 715	309 804
Befolkningsvekst 2009-2013 (pr. 1 000 innb.)			
Olmmošlassáneapmi (per 1000 álbmot)	-2.7	7.4	12.5
Nettoflytting 2009-2013 (antall)			
Nettoisafáren (oktiibuot)	-132	1 791	215 431
Nettoflytting 2009-2013 (pr. 1 000 innb.)			
Nettoisafáren (per 1000 álbmot)	-9.0	4.9	8.7

1) Nytt tettsted - den totale befolkningen har økt til over 200 personer i løpet av de siste 10 årene
 Ođđa čoahkkebáikkit - Olmmošlohku lea unnimusat 200 olbmo 2013s muhto unnit 200 2003s
 2) Gammelt tettsted - den totale befolkningen i har minsket til under 200 personer i løpet av de siste 10 årene
 Boaris čoahkkebáikkit - Olmmošlohku lea unnit 200 olbmo 2013s muhto unnimusat 200 2003s

Befolkning - Álbmot

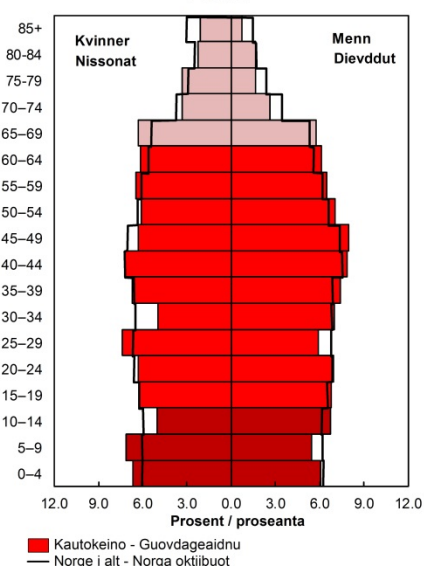


Avhengighetskvoten unge - gamle Fuolahangaskavuotta nuorra - boares 2013



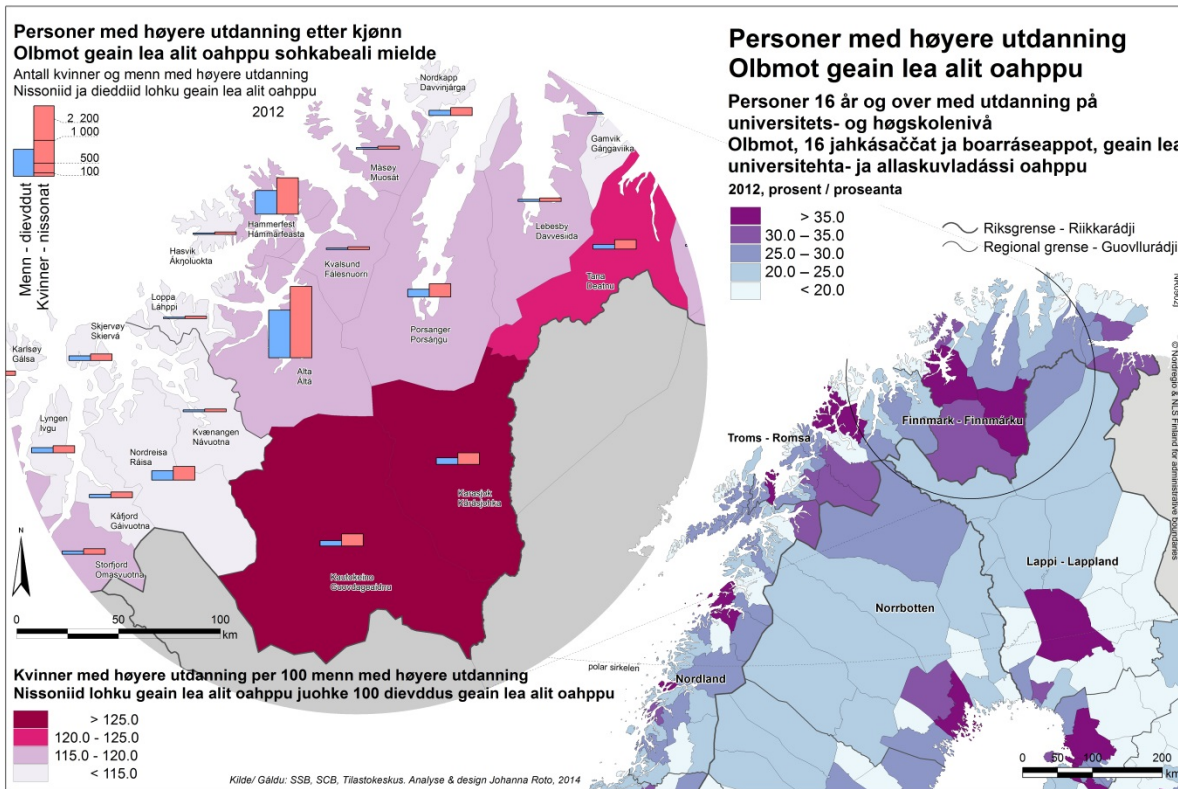
Avhengighetskvoten 'ung alder' refererer til befolkningen i alderen 0-19 år relativ til befolkningen i yrkesaktiv alder 20-66 år. Avhengighetskvoten 'alderdom' refererer til andelen av befolkningen i alderen 67 år og eldre relativ til befolkning i yrkesaktiv alder 20-66 år.

Befolkningen fordelt etter alder og kjønn Álbmot agi ja sohka beali mielde 2013



1) Nytt tettsted - den totale befolkningen har økt til over 200 personer i løpet av de siste 10 årene
Odda coahkkebáiki - Olmmošlohku lea unnimusat 200 olbmo 2013s muhto unnit 200 2003s
2) Gammelt tettsted - den totale befolkningen i har minsket til under 200 personer i løpet av de siste 10 årene
Boaris coahkkebáiki - Olmmošlohku lea unnit 200 olbmo 2013s muhto unnimusat 200 2003s

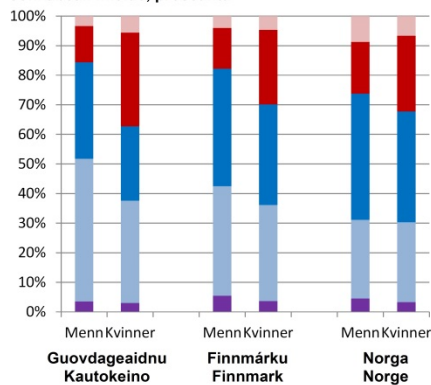
Utdanning - Oahppu



Høyeste fullførte utdanning i 2013

Alimus čadahuvvon oahppu

Personer 16 år og eldre etter kjønn og utdanningsnivå, i prosent



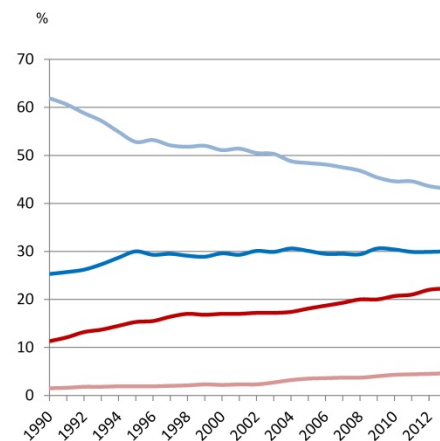
Universitets- og høgskolenivå, lang
Universitets- og høgskolenivå, kort
Videregående skolenivå
Grunnskolenivå
Ingen eller uoppgitt utdanning

Universitehta- ja allaskuvládási, guhkes
Universitehta- ja allaskuvládási, oanehis
Joatkkaskuvládási
Vuodđoskuvládási
Ii makkárge dehe dieđikeahhtá oahppu

Høyeste fullførte utdanning

Alimus čadahuvvon oahppu

1990-2013



- Videregående skole-nivå: Inkludert nivået 'Påbygging til videregående utdanning' som omfatter utdanninger som bygger på videregående skole, men som ikke er godkjent som høyere utdanning.

- Universitets- og høgskolenivå kort, omfatter høyere utdanning t.o.m. 4 år.

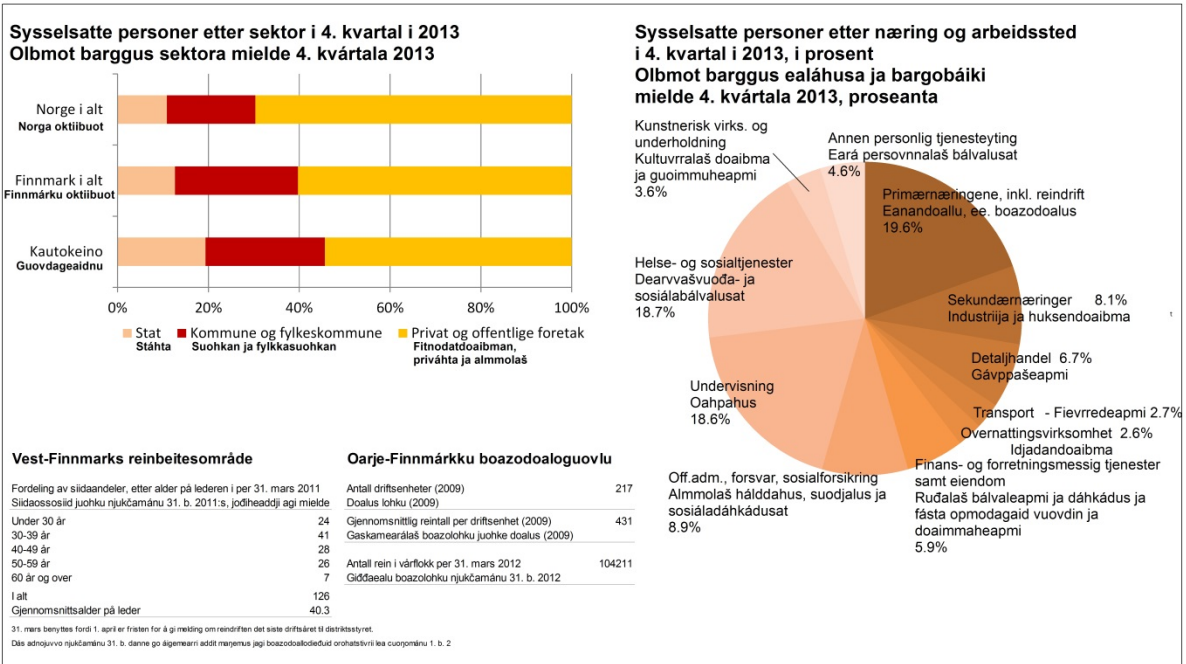
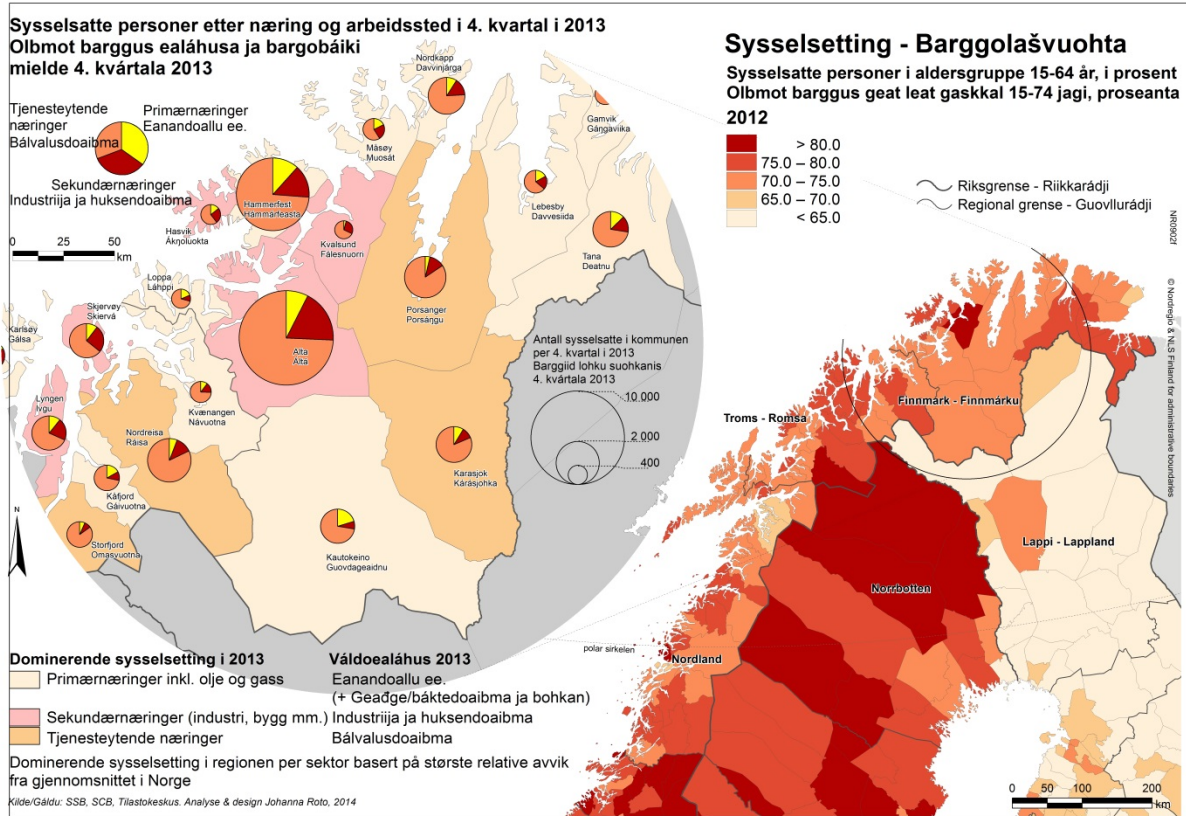
- Universitets- og høgskolenivå lang, omfatter utdanninger på mer enn 4 år, samt forskerutdanning.

- Joatkkaskuvládási: Dás leat fárus maiddái 'joatkkaskuvlaohpu joatkkaohput' mat leat oahput maid váldá marjjá joatkkaskuvlla, muhto mat eai leat dohkkehuvvon alit oahppun.

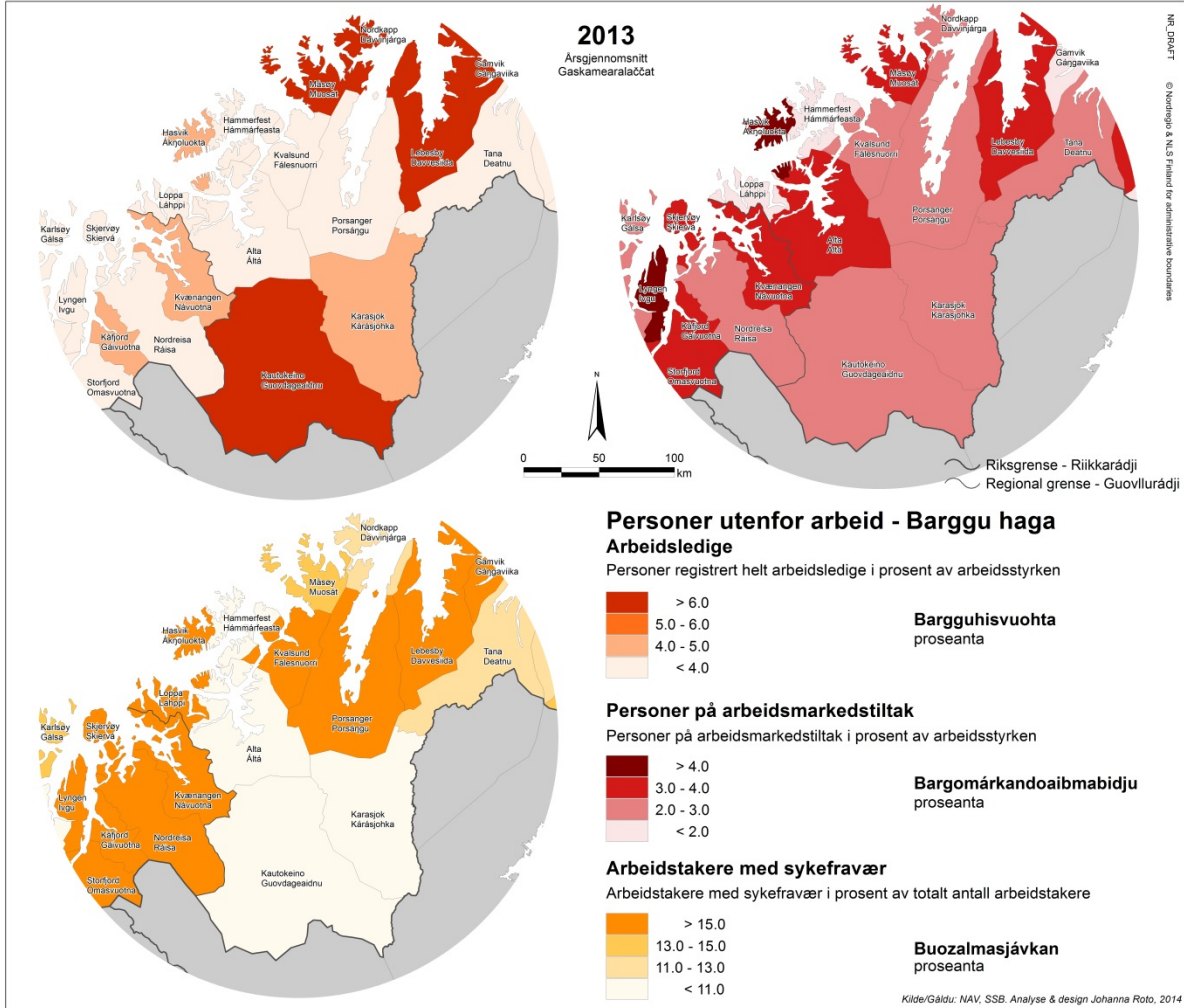
- Universitehta- ja allaskuvládási, oanehis, mat leat alit oahput gitta 4 jagi rádjái

- Universitehta ja allaskuvládási, guhkes, mat leat oahput mat leat guhkit go 4 jagi, ja dutkanoahput

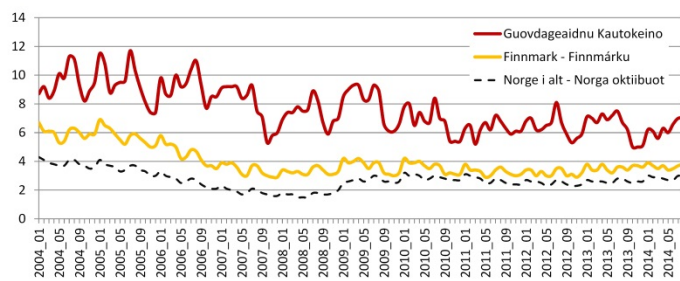
Arbeid - Bargu



Utenfor arbeid - Barggu haga



Månedlig arbeidsledighet Bargguhisvuotta, mánnosaš
i prosent 31.1.2004 - 31.8.2014



Personers aktivitetsstatus etter aldersgruppe
Barggu ja barggu haga: olbmot ahkejoavkku mieldie
i Kautokeino - Guovddageainnu, 2011

